

Návod k nastavení kamer AirLive

Obsah :

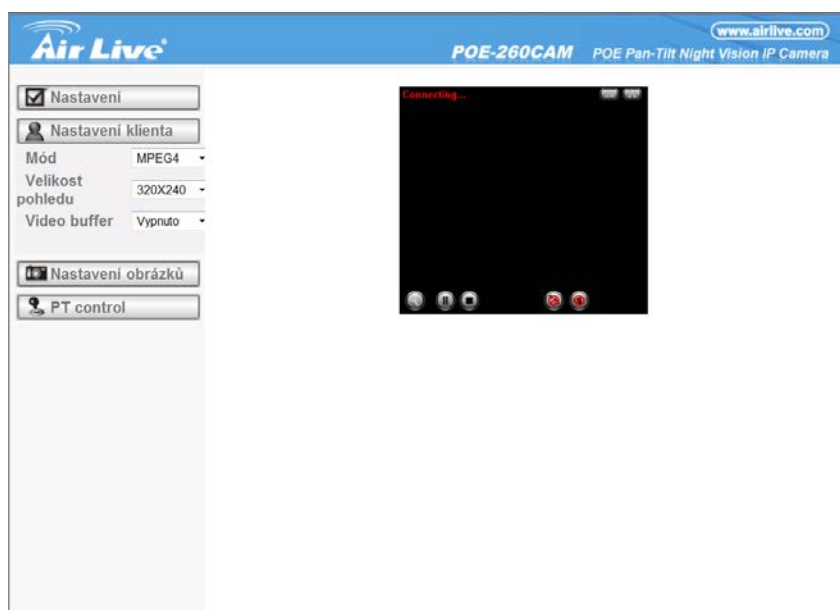
1	Nastavení klienta	strana 2
2	Nastavení parametrů obrazu	strana 2
3	Nastavení a ovládání pohybu	strana 3
4 – 1	Nastavení základní	strana 4
4 – 2	Nastavení kamery	strana 5
4 – 3	Nastavení sítě	strana 7
4 – 4	Nastavení bezpečnosti	strana 9
5	Pokročilé nastavení	strana 10
5 – 1	nastavení PTZ	strana 10
5 – 2	nastavení pozic	strana 10
5 – 3	Nastavení cest kamery	strana 11
5 – 4	Nastavení FTP klienta	strana 11
5 – 5	Nastavení SMTP	strana 13
5 – 6	Nastavení http events	strana 14
5 – 7	Nastavení DO (digitálního výstupu)	strana 15
5 – 8	Nastavení plánu	strana 15
5 – 9	Nastavení DI (digitálního vstupu)	strana 16
5 – 10	Nastavení bufferu kamery	strana 16
5 – 11	Nastavení detekce pohybu	strana 17
5 – 12	Systémový log	strana 17

Úvodní slovo

Tento návod slouží jako příručka pro uživatele. Obsahuje popis základního nastavení a ovládání. V případě, že nenaleznete odpověď na Váš dotaz na AirLive kameru, prosím kontaktuje naši technickou podporu telefonem 606 95 95 95 nebo e-mailem podpora@airlive.com.

Pro jakékoliv složitější nastavení, instalaci nebo implementaci do existujícího systému, prosím kontaktujte vyškoleného technika nebo AirLive certifikovanou společnost.

1 – Nastavení klienta



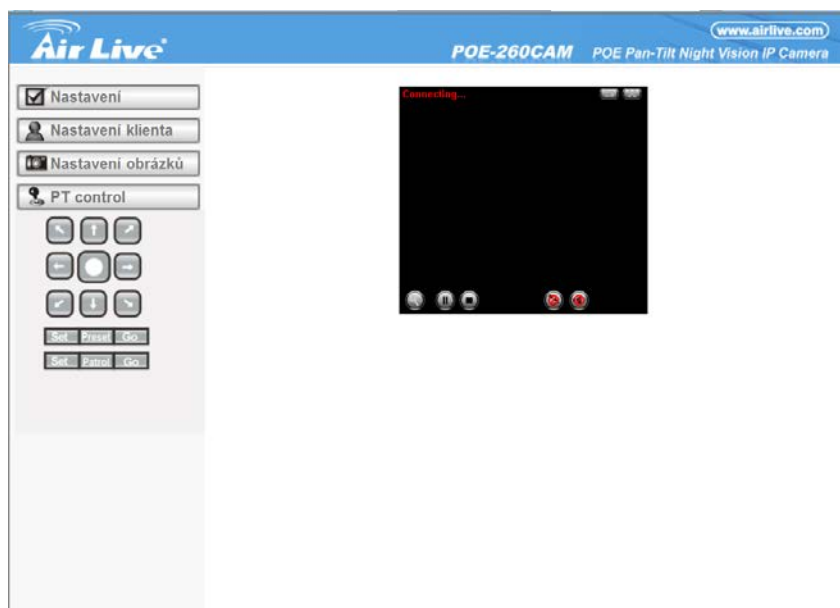
Zde najdete základní nastavení zobrazení. Můd (kodek), rozlišení a buffer – doporučujeme nechat zapnutý.

2 – Nastavení parametrů obrazu



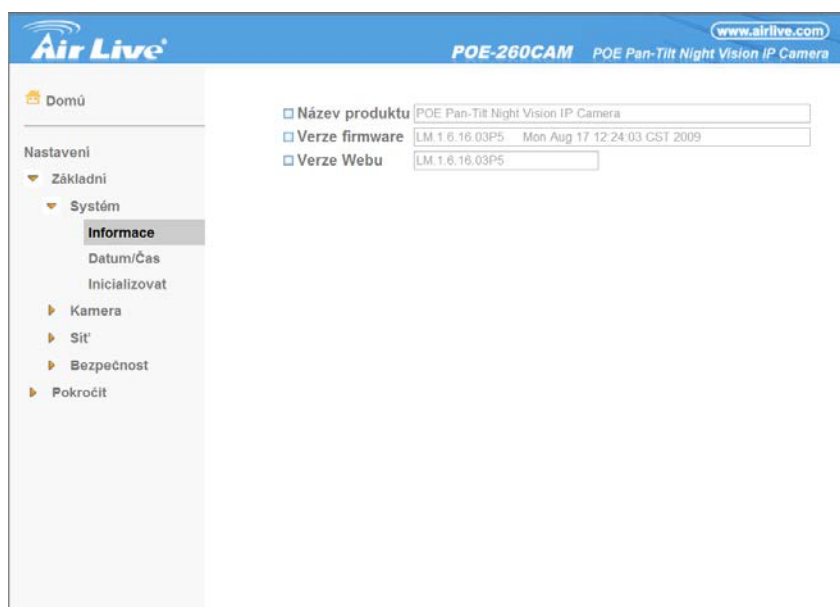
Nastavení obrazu. Nastavte dle vlastních světelných podmínek.

3 - Nastavení a ovládání pohybu



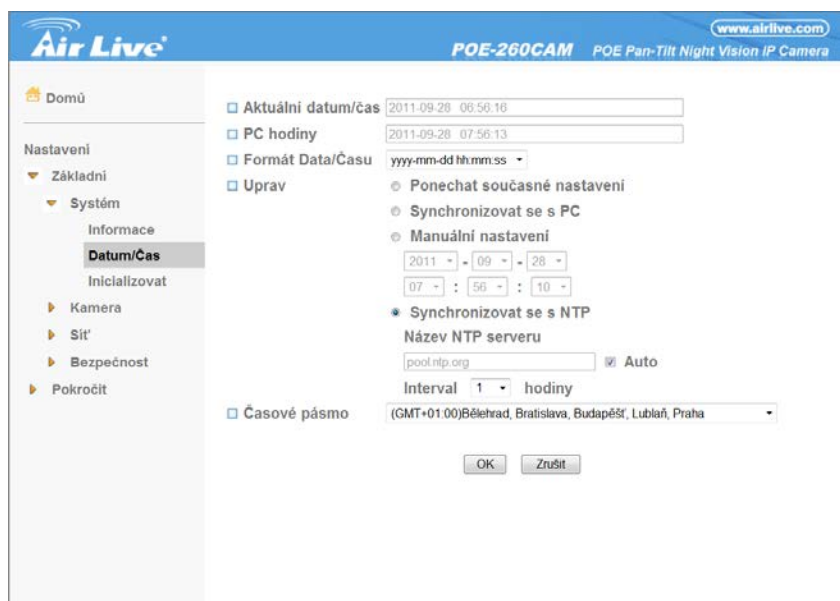
Zde můžete pomocí tlačítek ovládat kameru. V případě, že chcete uložit některou pozici, nastavte kameru do požadovaného směru a klikněte „set“. Pak zvolte jméno uložené pozice.

4 – 1 Nastavení základní



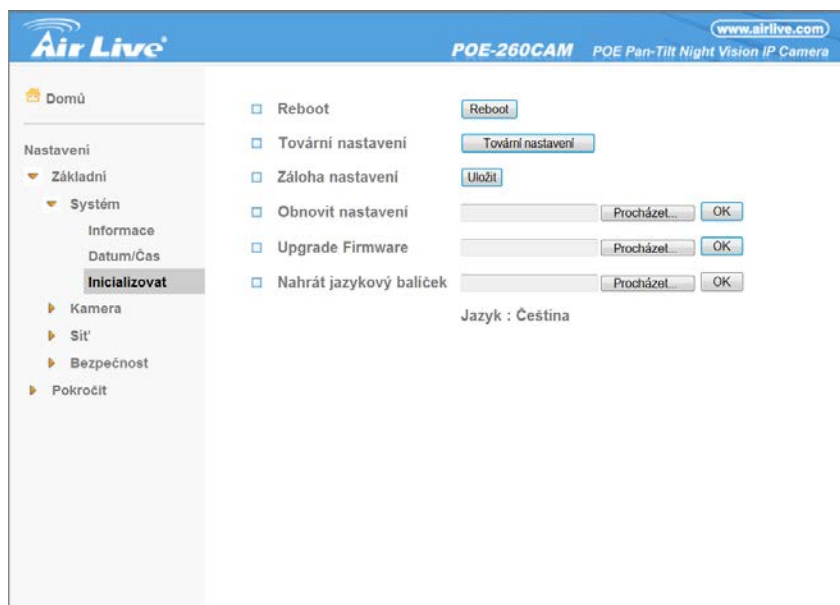
The screenshot shows the 'Informace' (Information) section of the camera's web interface. The left sidebar contains a navigation menu with 'Domů' (Home) at the top, followed by 'Nastavení' (Settings) which is expanded to show 'Základní' (Basic) and 'Systém' (System). Under 'Systém', 'Informace' is selected. The main content area displays three fields: 'Název produktu' (Product Name) with the value 'POE Pan-Tilt Night Vision IP Camera', 'Verze firmware' (Firmware Version) with 'LM.1.6.16.03P5 Mon Aug 17 12:24:03 CST 2009', and 'Verze Webu' (Web Version) with 'LM.1.6.16.03P5'. The top of the page features the 'Air Live' logo, the model 'POE-260CAM', and the full name 'POE Pan-Tilt Night Vision IP Camera'.

Zde najdete základní informace o kameře.



The screenshot shows the 'Datum/Čas' (Date/Time) section of the camera's web interface. The left sidebar is similar to the previous screenshot, but 'Datum/Čas' is selected under the 'Systém' menu. The main content area contains several settings: 'Aktuální datum/čas' (Current date/time) showing '2011-09-28 06:56:16', 'PC hodiny' (PC time) showing '2011-09-28 07:56:13', 'Formát Data/Času' (Date/Time format) set to 'yyyy-mm-dd hh:mm:ss', and 'Uprav' (Edit) options. Under 'Uprav', there are radio buttons for 'Ponechat současné nastavení' (Keep current settings), 'Synchronizovat se s PC' (Synchronize with PC), and 'Manuální nastavení' (Manual settings). The 'Manuální nastavení' section includes date and time pickers (2011-09-28 07:56:10) and a checked option for 'Synchronizovat se s NTP' (Synchronize with NTP). Below this, there is a field for 'Název NTP serveru' (NTP server name) with 'pool.ntp.org' and an 'Auto' checkbox. An 'Interval' of '1' hour is also set. At the bottom, there is a 'Časové pásmo' (Time zone) dropdown menu set to '(GMT+01:00)Bělehrad, Bratislava, Budapešť, Lublaň, Praha'. 'OK' and 'Zrušit' (Cancel) buttons are at the bottom.

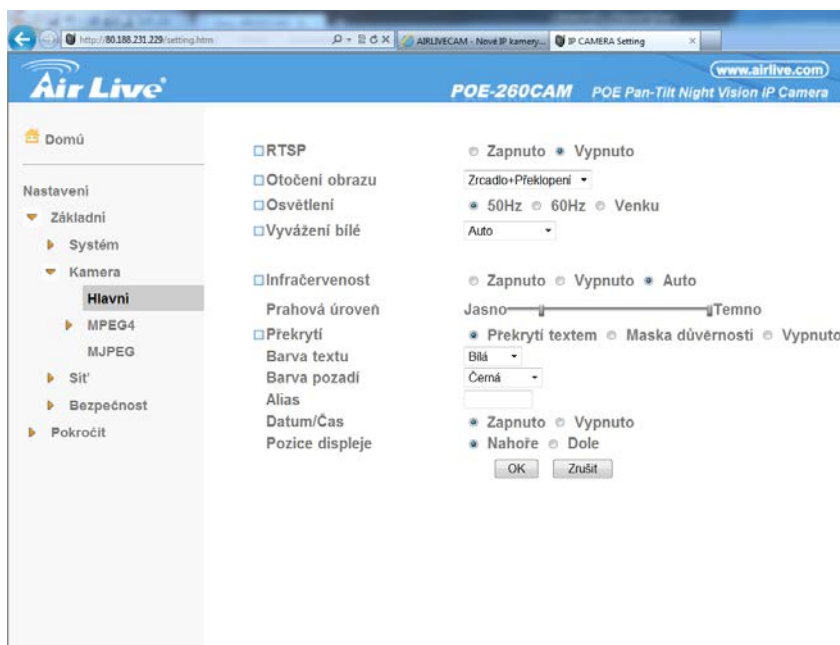
Zde najdete informace o datu a času a možnosti synchronizace.



Zde najdete možnosti údržby kamery. Reboot, reset do továrního nastavení,

V případě upgradu softwaru, prosím kontaktujte naši technickou podporu. Neopatrná nebo neodborná manipulace může kameru poškodit.

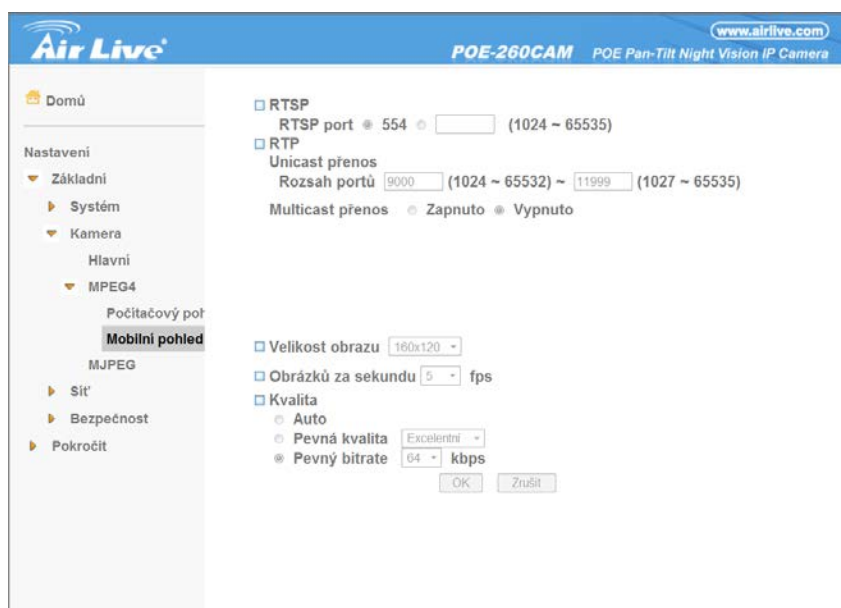
4 – 2 Nastavení kamery



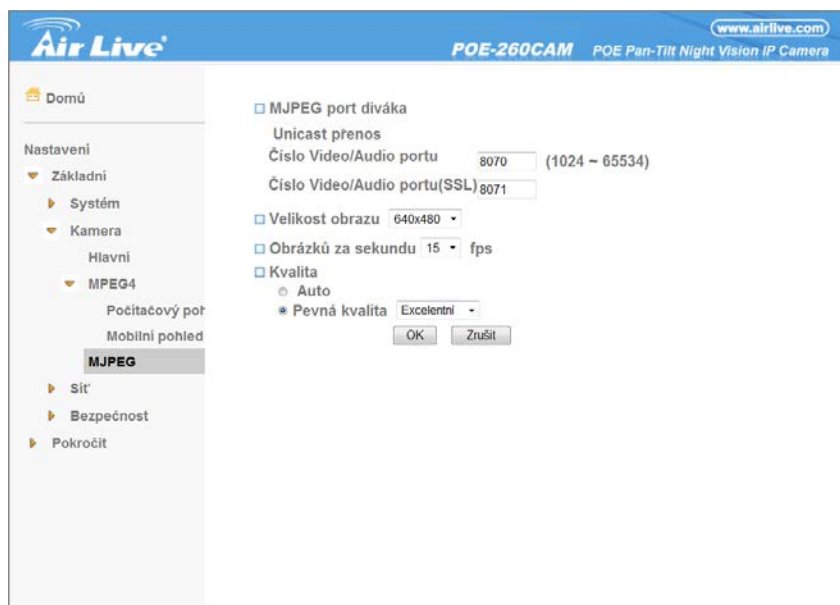
Zde najdete základní nastavení kamery. Otočení obrazu záleží na typu instalace kamery. Pokud si nejste jisti, prosím kontaktujte naši technickou podporu.



Nastavení kodeku MPEG4. Pokud si nejste jisti, doporučujeme kontaktovat naši technickou podporu.

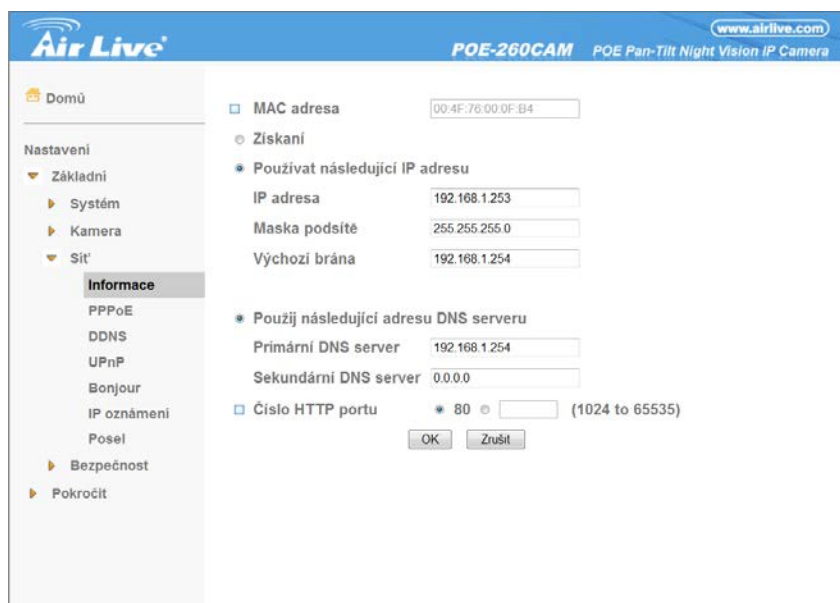


Nastavení RTSP pro MPEG4. Vyžaduje znalosti nastavení sítě. Pokud si nejste jisti, doporučujeme kontaktovat naši technickou podporu.



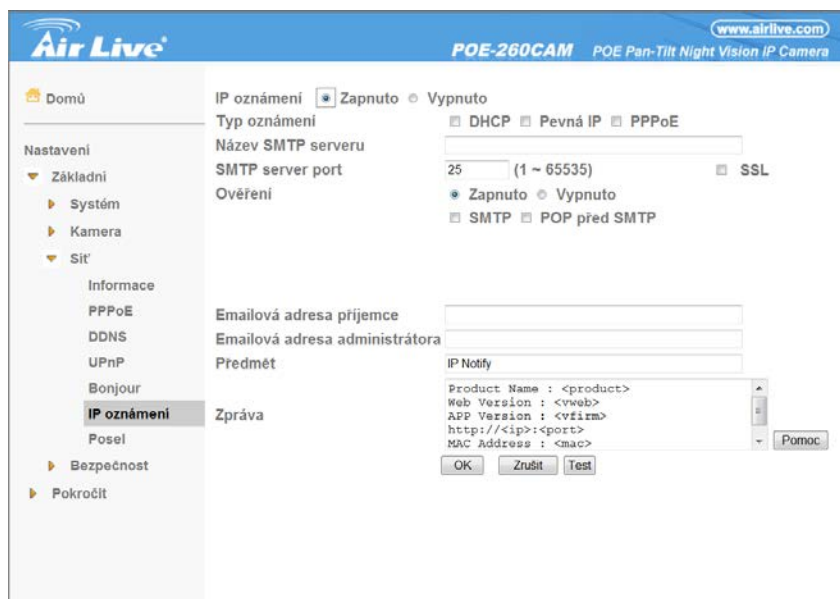
Nastavení kodeku MJPEG. Pokud si nejste jisti, doporučujeme kontaktovat naši technickou podporu.

4 – 3 Nastavení sítě

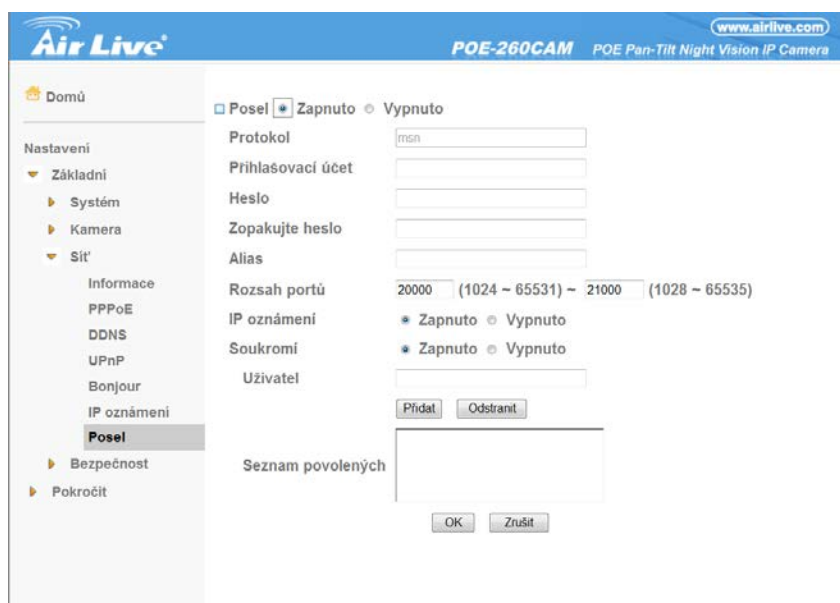


Zde najdete volbu připojení kamery do sítě. „Získání IP“ znamená, že kamery získá IP adresu od Vašeho router. Nebo ji můžete nastavit ručně.

Volby PPPoE, DDNS, UPnP a Bonjour vyžadují pokročilé znalosti nastavení sítě. Pokud si nejste jisti, doporučujeme kontaktovat naši technickou podporu.

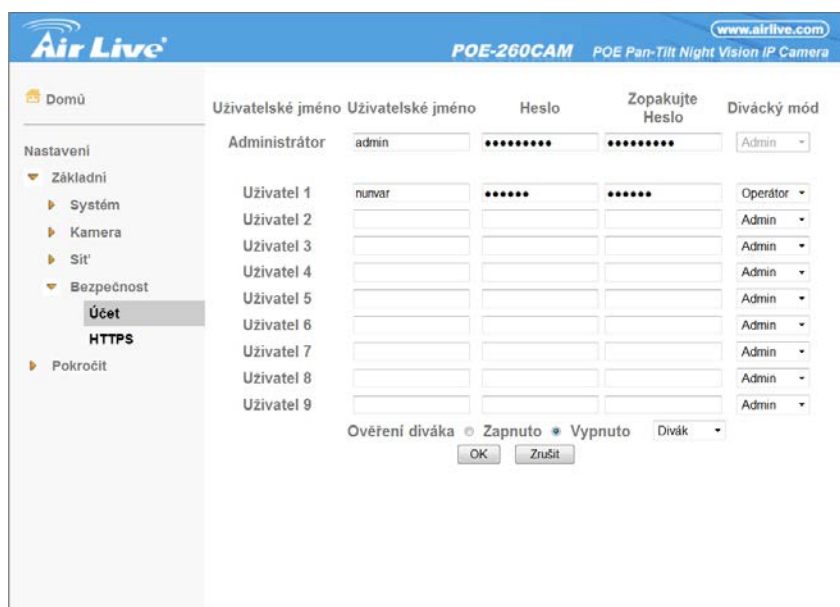


IP oznámení znamená, že kamera pošle na email informace pokaždé, když dojde k jakékoliv změně nastavení.



Posel = MSN. Pokus si nastavíte jméno a heslo do MSN, můžete na Vaše MSN vidět obraz z kamery.

4 – 4 Nastavení bezpečnosti

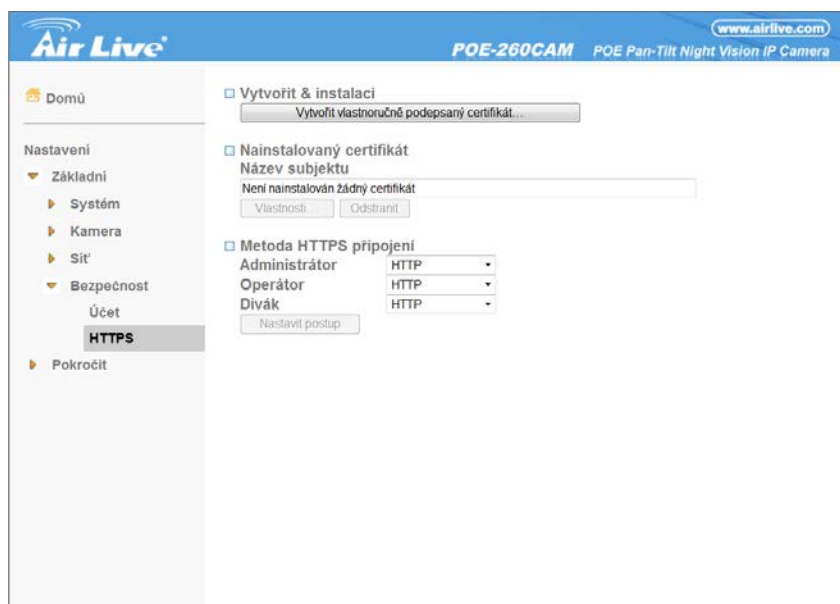


	Uživatelské jméno	Heslo	Zopakujte Heslo	Divácký mód
Administrátor	admin	Admin
Uživatel 1	nurvar	Operátor
Uživatel 2				Admin
Uživatel 3				Admin
Uživatel 4				Admin
Uživatel 5				Admin
Uživatel 6				Admin
Uživatel 7				Admin
Uživatel 8				Admin
Uživatel 9				Admin

Ověření diváka Zapnuto Vypnuto Divák Divák

OK Zrušit

Zde můžete nastavit jednotlivé uživatele a jejich přístupová práva. Pokud si nejste jisti, doporučujeme kontaktovat naši technickou podporu.



Vytvořit & instalaci
Vytvořit vlastnoručně podepsaný certifikát...

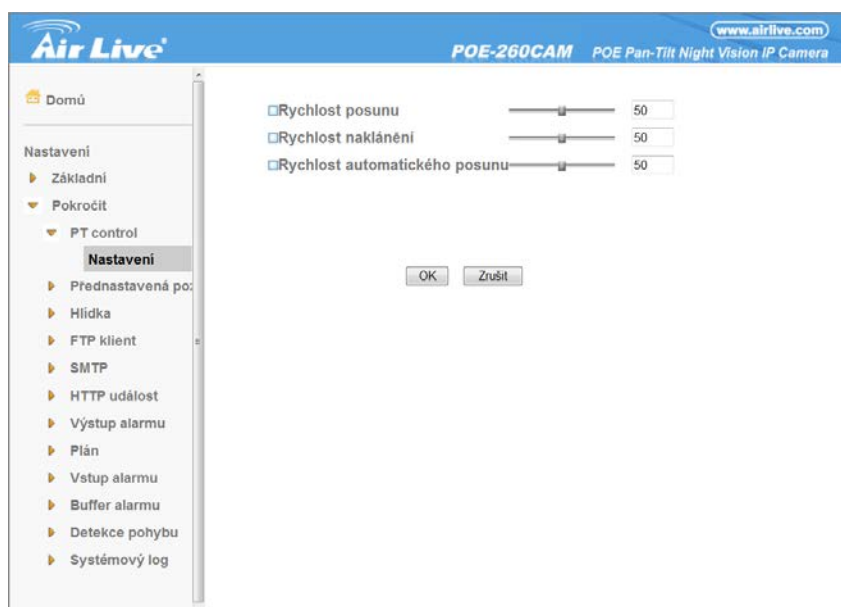
Nainstalovaný certifikát
Název subjektu
Není nainstalován žádný certifikát
Vlastnosti Odstranit

Metoda HTTPS připojení
Administrátor HTTP
Operátor HTTP
Divák HTTP
Nastavit postup

Nastavení zabezpečení. Pokud si nejste jisti, doporučujeme kontaktovat naši technickou podporu.

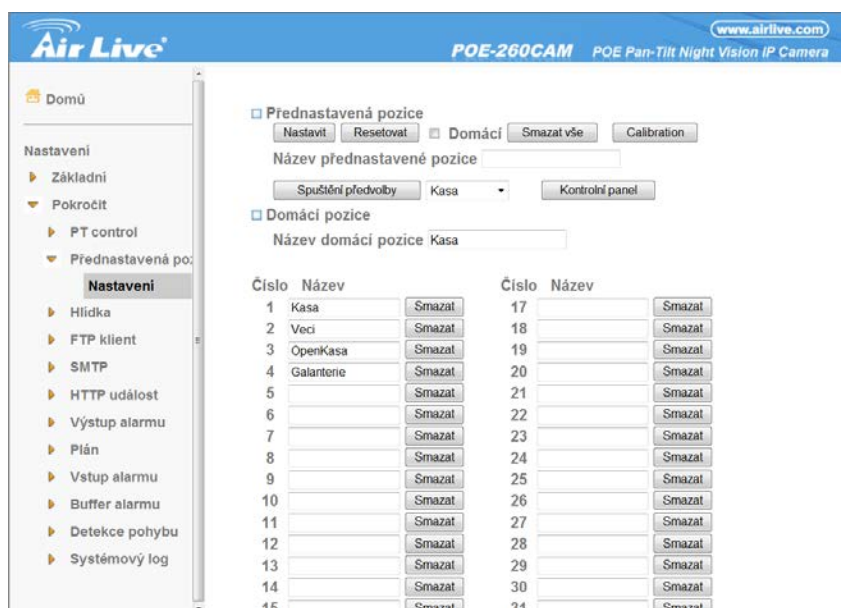
5 – Pokročilénastavení

5 – 1 nastavení PTZ



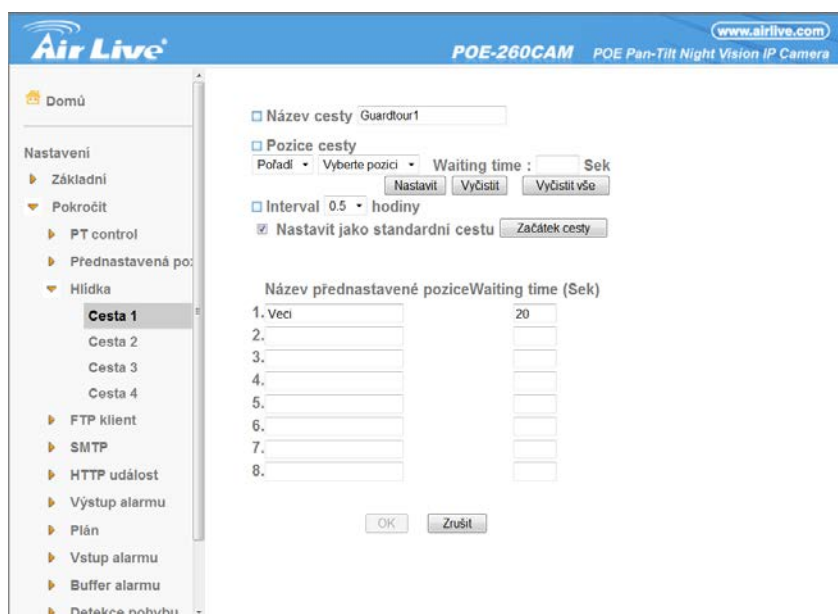
Zde můžete nastavit parametry pohybu kamery.

5 – 2 nastavení pozic



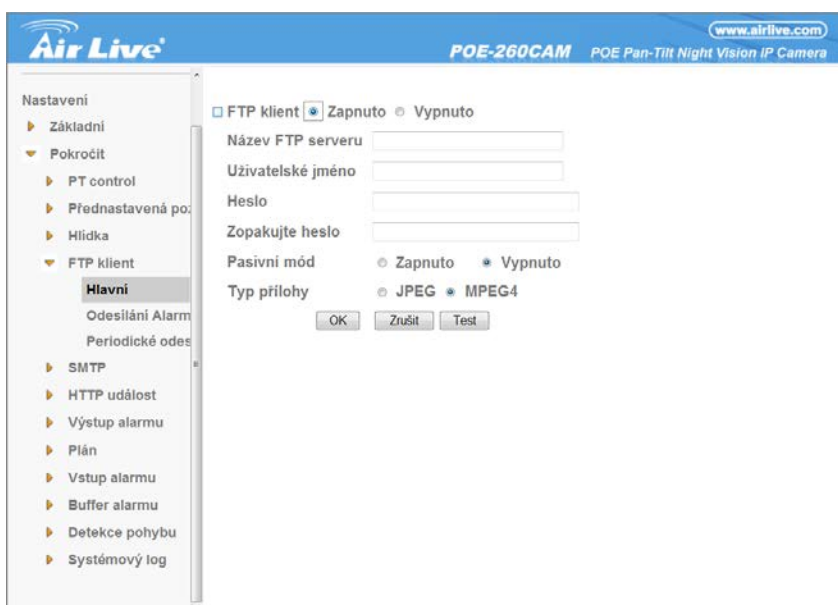
Zde můžete nastavit předdefinované pozice kamery. Můžete je nastavit pomocí tlačítka nastavit nebo je nastavit v živém náhledu z kamery- viz kapitola 3.

5 – 3 Nastavení cest kamery

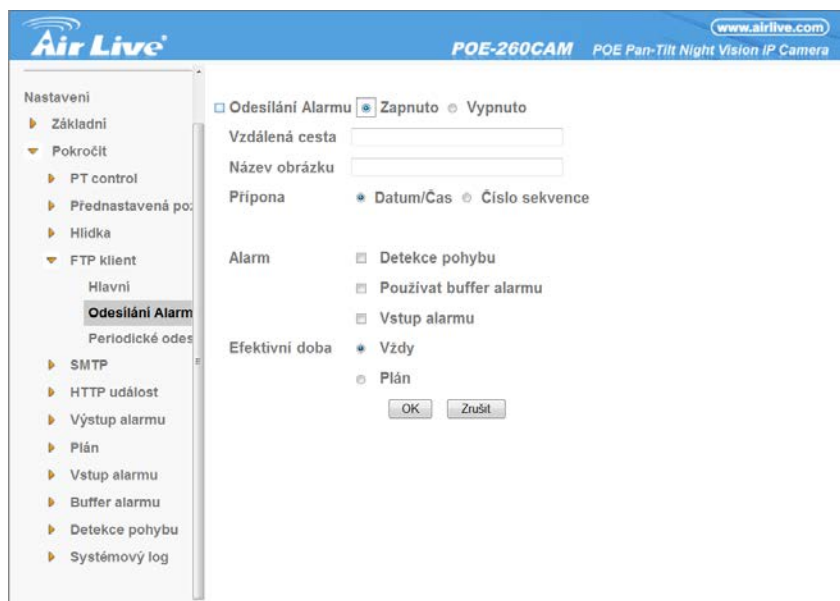


Zde můžete název cesty, její délku a body, po kterých se kamery bude pohybovat a jak dlouho bude čekat v každém bodě. Pokud si nejste jisti, doporučujeme kontaktovat naši technickou podporu.

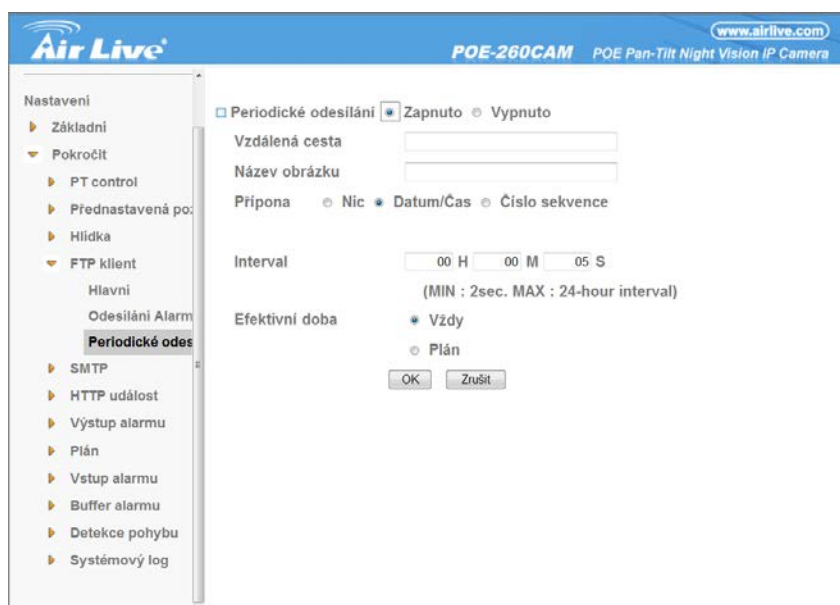
5 – 4 Nastavení FTP klienta



Zde můžete nastavit zasílání obrázků / videa na FTP. Toto vyžaduje pokročilou znalost síťového nastavení. Pokud si nejste jisti, doporučujeme kontaktovat naši technickou podporu.

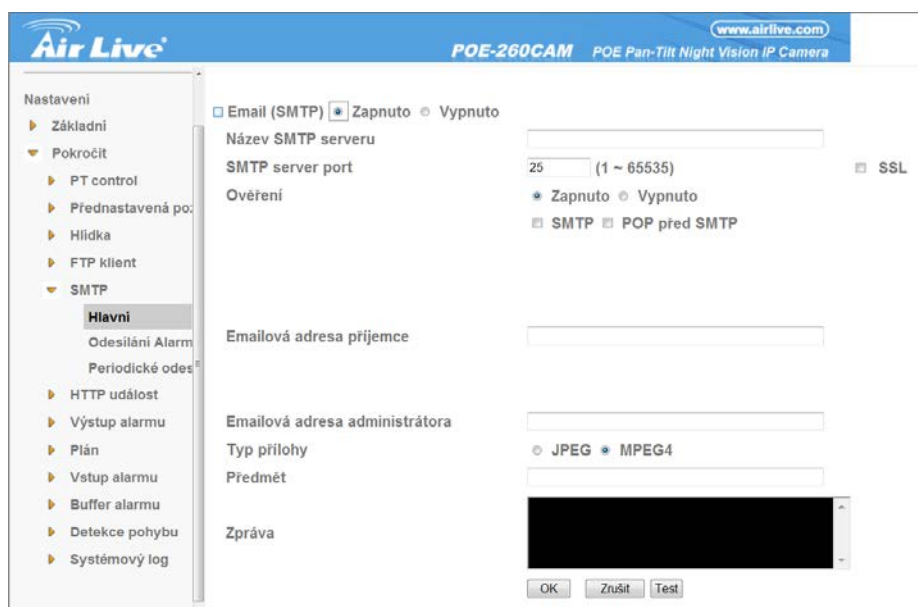


Zde můžete nastavit odesílání alarmu na FTP. Pokud si nejste jisti, doporučujeme kontaktovat naši technickou podporu.

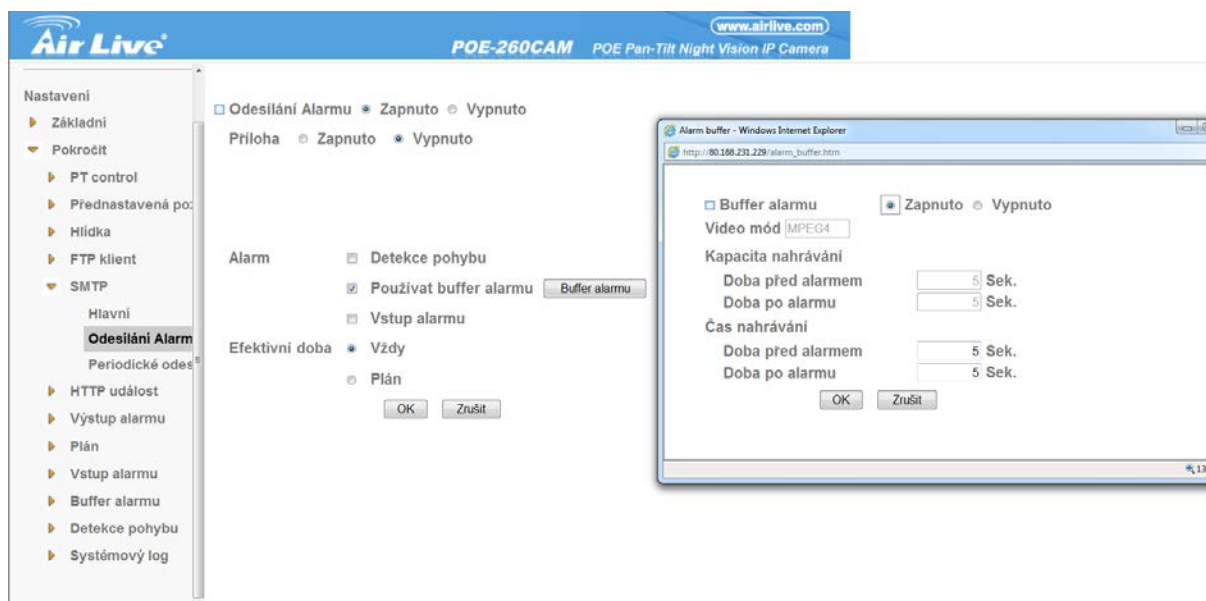


Zde můžete nastavit pravidelné odesílání na FTP. Pokud si nejste jisti, doporučujeme kontaktovat naši technickou podporu.

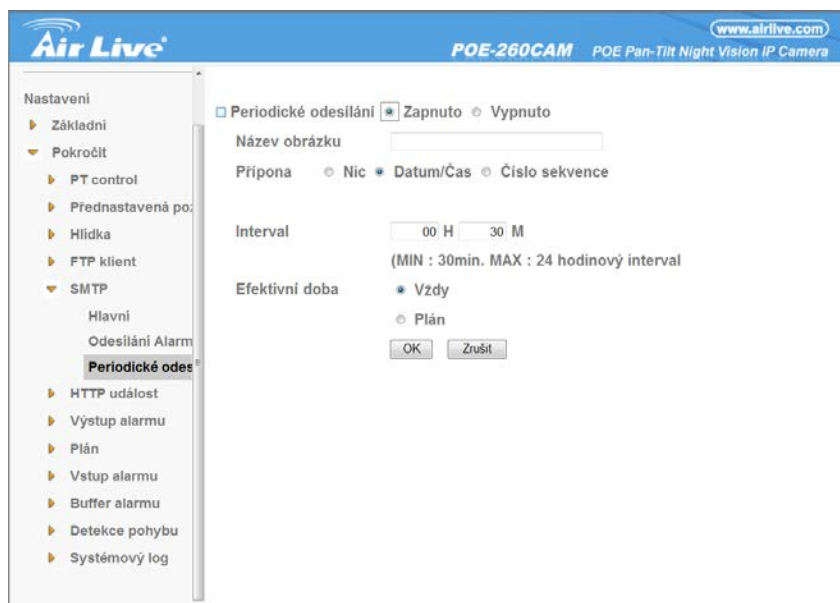
5 – 5 Nastavení SMTP



Zde můžete nastavit email server, na který se budou odesílat data. Typ přílohy = buď jen obrázek (JPG) nebo video (MPEG4).

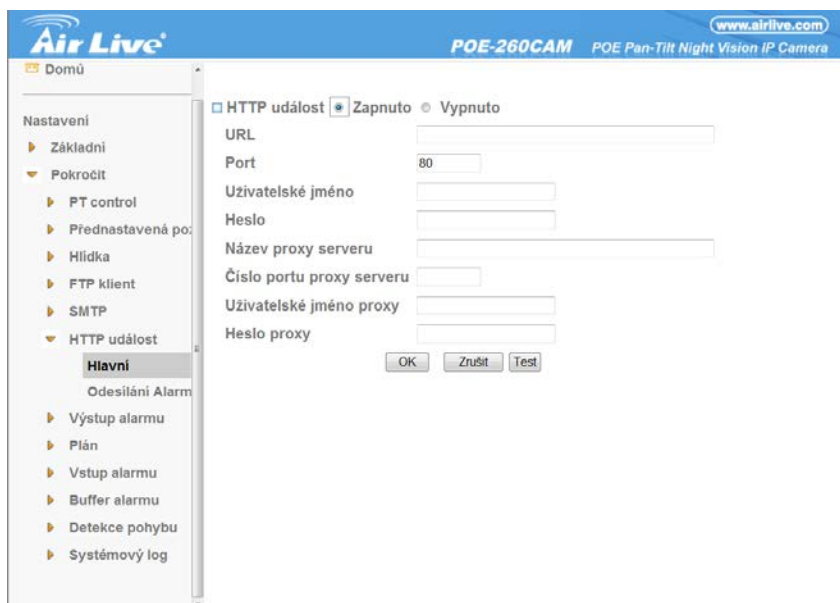


Nastavení odesílání alarmu na SMTP. V případě volby videa můžete nastavit dobu nahrávání před alarmem a po alarmu. Pokud si nejste jisti, doporučujeme kontaktovat naši technickou podporu.



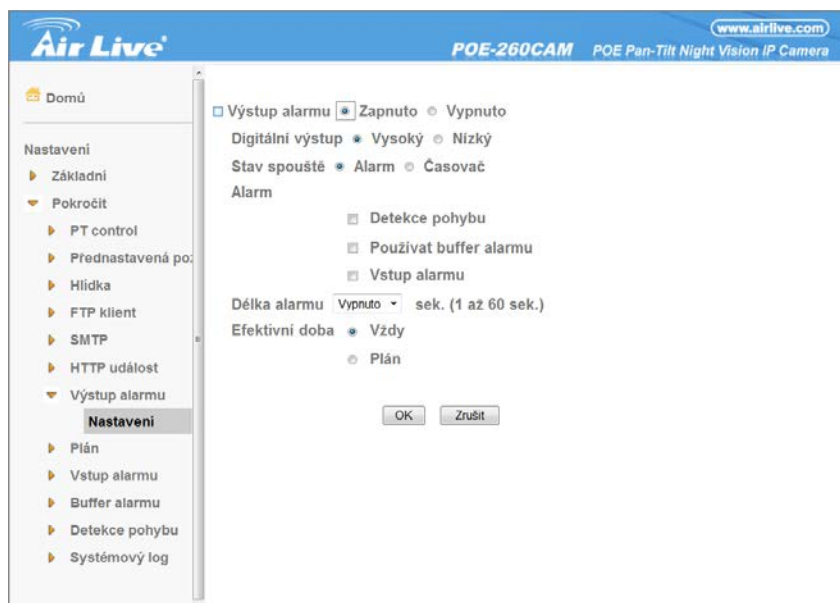
Nastavení periodického odesílání obrázu na SMTP (email).

5 – 6 Nastavení http events



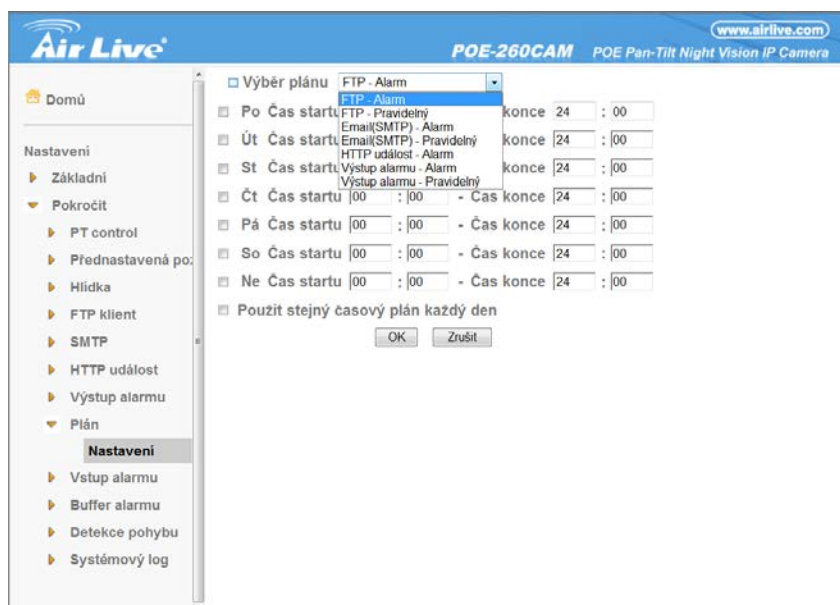
Toto vyžaduje pokročilou znalost síťového nastavení. Pokud si nejste jisti, doporučujeme kontaktovat naši technickou podporu.

5 – 7 Nastavení DO (digitálního výstupu)



Zde můžete nastavit Digitální výstup z kamery. Slouží k připojení k PCO (pultu centrální ochrany), světelnými zvukovým signalizacím, Pokud si nejste jisti, doporučujeme kontaktovat naši technickou podporu.

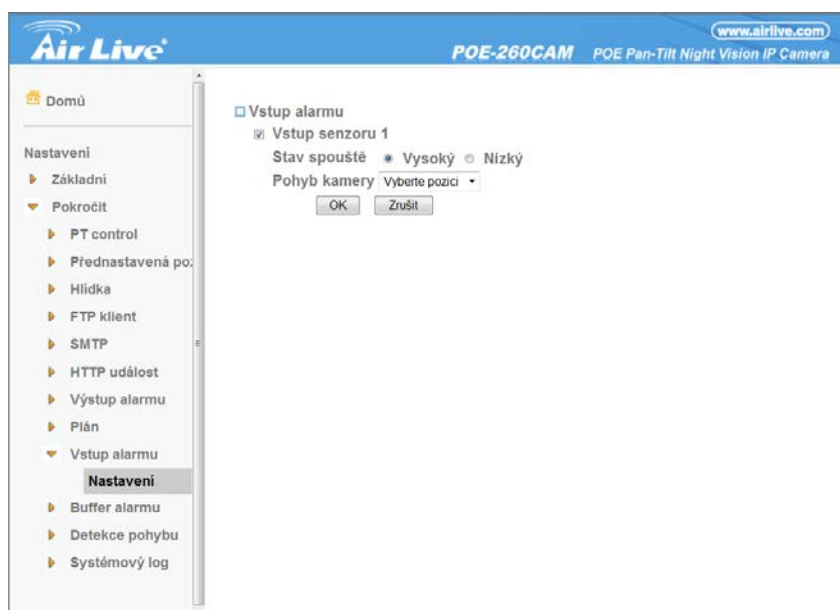
5 – 8 Nastavení plánu



Zde si můžete nastavit jednotlivé plány, tzn, co kamera bude dělat a jak se bude chovat v jednotlivých časech. Toto vyžaduje pokročilou znalost síťového nastavení, dohledových pravidel. Pokud si nejste jisti, doporučujeme kontaktovat naši technickou podporu.

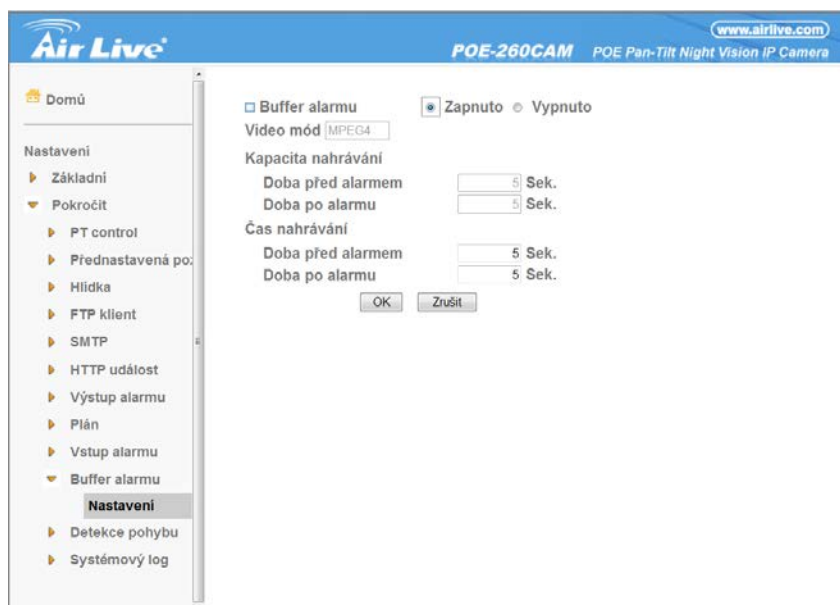
Na tyto a podobná nastavení společnost AirLive pořádá školení v ČR a SR. Seznam školení najdete na www.airlivecam.eu.

5 – 9 Nastavení DI (digitálního vstupu)



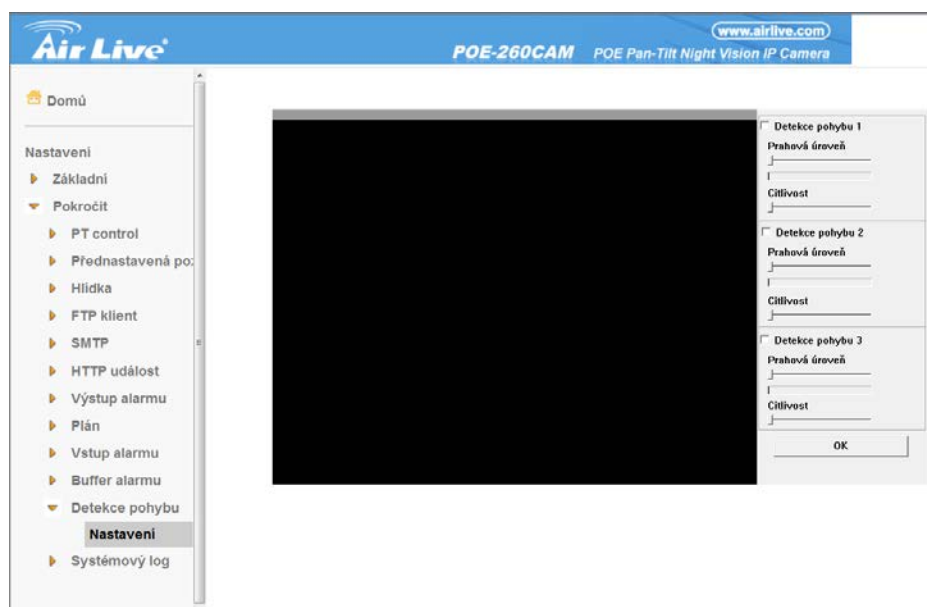
Zde můžete nastavit digitální vstup. Používá se pro připojení pohybových čidel, laserových bran,
Toto vyžaduje pokročilou znalost síťového nastavení, dohledových pravidel. Pokud si nejste jisti, doporučujeme kontaktovat naši technickou podporu.

5 – 10 Nastavení bufferu kamery



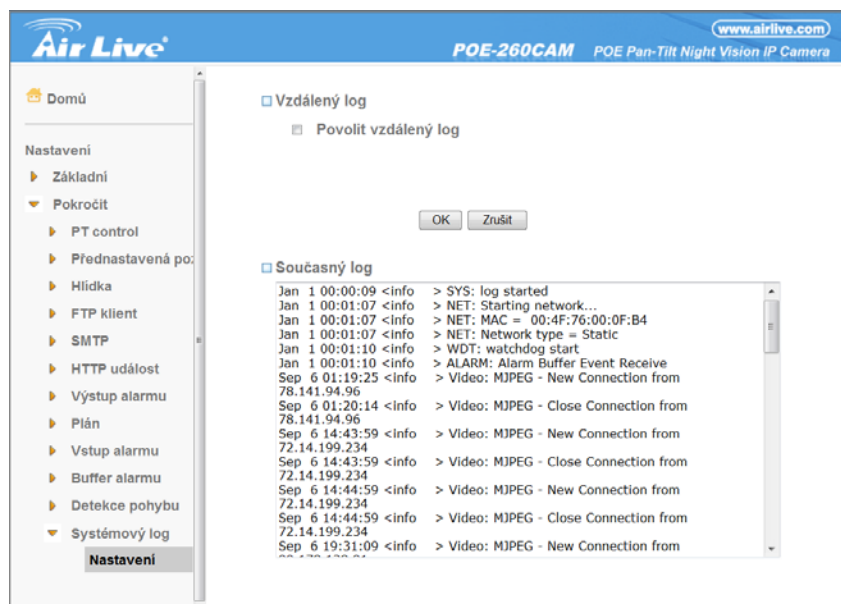
Buffer = vyrovnávací paměť kamery. Doporučujeme nechat zapnutý. Mezi hlavní výhody patří, že kamery uchovává i záznam z doby před alarmem. Pokud si nejste jisti, doporučujeme kontaktovat naši technickou podporu.

5 – 11 Nastavení detekce pohybu



Zde si můžete zvolit až 3 zóny detekce pohybu a jejich citlivosti. Toto vyžaduje pokročilou znalost dohledových pravidel. Pokud si nejste jisti, doporučujeme kontaktovat naši technickou podporu.

5 – 12 Systémový log



Zde můžete zapnout nebo vypnout systémový log.